



# DZIENNIK URZĘDOWY

## WOJEWÓDZTWA PODKARPACKIEGO

---

Rzeszów, dnia 24 czerwca 2024 r.

Poz. 2857

### UCHWAŁA NR LXXX/493/2024 RADY MIEJSKIEJ W KOŁACZYCACH

z dnia 22 kwietnia 2024 r.

#### w sprawie uchwalenia Statutu Sołectwa Sieklówka

Na podstawie art. 35 ust. 1 i 3 oraz art. 40 ust. 2 pkt 1 ustawy z dnia 8 marca 1990 r. o samorządzie gminnym (Dz. U. z 2023 r. poz. 40 ze zm.), po przeprowadzeniu konsultacji z mieszkańcami Sołectwa Sieklówka, Rada Miejska w Kołaczycach uchwala, co następuje:

**§ 1.** Uchwala się Statut Sołectwa Sieklówka w brzmieniu jak załącznik do niniejszej uchwały.

**§ 2.** Tracą moc: Uchwała Nr XXVIII/167/2017 Rady Miejskiej w Kołaczycach z dnia 27 stycznia 2017 r. w sprawie uchwalenia Statutu Sołectwa Sieklówka oraz Uchwała Nr XXXIII/188/2017 Rady Miejskiej w Kołaczycach z dnia 22 maja 2017 r. zmieniająca uchwały w sprawie uchwalenia Statutów Sołectw.

**§ 3.** Wykonanie uchwały powierza się Burmistrzowi Kołaczyc.

**§ 4.** Uchwała wchodzi w życie po upływie 14 dni od dnia ogłoszenia w Dzienniku Urzędowym Województwa Podkarpackiego.

Przewodniczący Rady  
Miejskiej w Kołaczycach

**Edward Zbylut**

Załącznik Nr 1 do uchwały Nr LXXX/493/2024  
Rady Miejskiej w Kołaczycach  
z dnia 22 kwietnia 2024 r.

## **STATUT SOŁECTWA SIEKLÓWKA**

### **Rozdział 1. POSTANOWIENIA OGÓLNE**

§ 1. 1. Ogół mieszkańców wsi Sieklówka stanowi Sołectwo Sieklówka.

2. Terenem działania Sołectwa jest wieś Sieklówka o obszarze 1198.94 ha.

3. Granice Sołectwa Sieklówka określa mapa stanowiąca załącznik do niniejszego Statutu.

§ 2. Ilekroć w niniejszym Statucie jest mowa o:

- 1) Gminie – należy przez to rozumieć Gminę Kołaczyce,
- 2) Radzie Miejskiej – należy przez to rozumieć Radę Miejską w Kołaczycach,
- 3) Burmistrzowi – należy przez to rozumieć Burmistrza Kołaczyc,
- 4) Urzędzie – należy przez to rozumieć Urząd Miejski w Kołaczycach,
- 5) Sołectwie – należy przez to rozumieć Sołectwo Sieklówka,
- 6) Sołtysie – należy przez to rozumieć organ wykonawczy Sołectwa Sieklówka,
- 7) Radzie Sołeckiej – należy przez to rozumieć Radę Sołecką Sołectwa Sieklówka wspomagającą działania Sołtysa, wybraną i działającą na zasadach określonych niniejszym Statutem,
- 8) Zebraniu Wiejskim – należy przez to rozumieć organ uchwałodawczy Sołectwa Sieklówka.

### **Rozdział 2. ORGANIZACJA I ZAKRES DZIAŁANIA SOŁECTWA**

§ 3. 1. Sołectwo Sieklówka jest jednostką pomocniczą Gminy.

2. Sołectwo współdziała z organami Gminy w realizacji zadań, mających na celu zaspokajanie potrzeb swoich mieszkańców.

3. Zadania Sołectwa obejmują w szczególności:

- 1) organizację życia społeczno-gospodarczego oraz podejmowanie inicjatyw we wszystkich sprawach dotyczących zbiorowych potrzeb mieszkańców Sołectwa,
- 2) wspieranie i inspirowanie działań o charakterze lokalnym, a zmierzających do poprawy jakości życia mieszkańców Sołectwa,
- 3) stymulowanie rozwoju i udział w inicjatywach społecznych, działalności kulturalnej, oświatowej i sportowej na swoim terenie,
- 4) reprezentowanie interesów mieszkańców Sołectwa wobec organów Gminy i gminnych jednostek organizacyjnych,
- 5) podtrzymywanie tradycji kulturalnych na swoim terenie.

4. Zadania określone w ust. 3 Sołectwo realizuje w szczególności poprzez:

- 1) podejmowanie uchwał,
- 2) wydawanie opinii,
- 3) przedstawianie organom Gminy inicjatyw społecznych,
- 4) uczestniczenie w konsultacjach społecznych,

5) zgłaszanie wniosków do organów Gminy.

### **Rozdział 3.** **ORGANY SOŁECTWA I ICH KOMPETENCJE**

**§ 4. 1.** Organami Sołectwa są:

1) Zebranie Wiejskie – jako organ uchwałodawczy,

2) Sołtys – jako organ wykonawczy.

2. Działalność Sołtysa wspomaga Rada Sołecka.

3. Sołtys i Rada Sołecka wybierani są na okres kadencji Rady Miejskiej.

4. Po upływie kadencji Sołtys oraz członkowie Rady Sołeckiej pełnią swoje funkcje do czasu wyboru nowego Sołtysa i Rady Sołeckiej.

**§ 5.** Do kompetencji Zebrania Wiejskiego należy:

1) podejmowanie uchwał i zajmowanie stanowiska w sprawach istotnych dla Sołectwa i jego mieszkańców,

2) podejmowanie uchwał dotyczących gospodarowania mieniem gminnym przekazanym Sołectwu przez Gminę,

3) gospodarowanie środkami przeznaczonymi dla Sołectwa w ramach budżetu Gminy,

4) rozpatrywanie sprawozdań z pracy Sołtysa i Rady Sołeckiej,

5) występowanie z wnioskami do organów Gminy o rozpatrzenie spraw o istotnym znaczeniu dla Sołectwa,

6) inicjowanie wspólnych przedsięwzięć na rzecz mieszkańców Sołectwa,

7) stanowienie w innych sprawach dotyczących Sołectwa w granicach obowiązującego prawa.

**§ 6. 1.** Do obowiązków Sołtysa należy:

1) zwoływanie Zebrań Wiejskich,

2) zwoływanie posiedzeń Rady Sołeckiej i przewodniczenie jej obradom,

3) reprezentowanie mieszkańców Sołectwa wobec organów Gminy,

4) przedkładanie Zebraniu Wiejskiemu każdego roku sprawozdania ze swej działalności, w tym z wykonania zadań z funduszu sołeckiego oraz działalności Rady Sołeckiej,

5) przygotowywanie projektów uchwał i opinii Zebrania Wiejskiego,

6) realizowanie uchwał Zebrania Wiejskiego,

7) prowadzenie spraw związanych z gospodarowaniem mieniem gminnym powierzonym Sołectwu,

8) zgłaszanie z własnej inicjatywy lub na wniosek mieszkańców Sołectwa pracownikom Urzędu zakłóceń w funkcjonowaniu urządzeń użyteczności publicznej, przypadków naruszenia przepisów o utrzymaniu czystości i porządku w Gminie oraz ochronie przyrody, innych nieprawidłowości skutkujących powstaniem szkód w majątku gminy lub narażeniem na uszczerbek jej interesu,

9) współdziałanie z organami Gminy w zakresie publikacji przepisów gminnych i informacji urzędowych (plakatowanie) w celu umożliwienia mieszkańcom zapoznanie się z nimi,

10) współpracuje z radnymi z terenu Sołectwa,

11) współpracuje z organizacjami społecznymi działającymi na terenie Sołectwa,

12) podejmowanie działań w celu niesienia pomocy mieszkańcom poszkodowanym w klęskach żywiołowych lub znajdujących się w trudnych sytuacjach losowych,

13) zbieranie opinii społecznej w sprawach dotyczących problematyki wsi oraz przekazywanie jej organom Gminy,

14) uczestniczenie w naradach Sołtysów zwoływanych przez Burmistrza,

- 15) prowadzenie dokumentacji zawierającej Statut Sołectwa, protokoły i uchwały Zebrań Wiejskich, sprawozdania i inne dokumenty dotyczące działalności Sołectwa,
- 16) wykonywanie innych zadań należących do Sołtysa z mocy obowiązujących przepisów prawa oraz uchwał i zarządzeń organów Gminy.

2. Po zakończeniu kadencji, rezygnacji z funkcji lub odwołania, ustępujący Sołtys przekazuje nowo wybranemu Sołtysowi dokumentację dotyczącą funkcjonowania Sołectwa w terminie 7 dni od dnia wyboru. Przekazanie następuje w formie protokołu zdawczo-odbiorczego.

**§ 7. 1.** Rada Sołecka składa się z 5 osób.

2. Rada Sołecka ma charakter opiniodawczo-doradczy i pomocniczy.

3. Rada Sołecka wykonuje następujące czynności:

- 1) wspomaga działalność Sołtysa poprzez doradzanie i wydawanie opinii w prowadzeniu i załatwianiu spraw Sołectwa,
- 2) współdziała z organizacjami społecznymi w celu wspólnej realizacji zadań na rzecz Sołectwa,
- 3) inicjuje zadania społecznie użyteczne dla Sołectwa i jego mieszkańców,
- 4) podejmuje inicjatywy dotyczące przeznaczenia i podziału środków finansowych Sołectwa,
- 5) uczestniczy w wykonaniu uchwał Zebrania Wiejskiego

4. Posiedzenia Rady Sołeckiej zwołuje Sołtys w zależności od potrzeb, jednak nie rzadziej niż raz na kwartał.

5. W posiedzeniu Rady Sołeckiej mogą uczestniczyć radni oraz inne zaproszone osoby.

6. Uchwały Rady Sołeckiej zapadają zwykłą większością głosów przy obecności co najmniej połowy członków.

7. O terminie, miejscu i porządku posiedzenia Rady Sołeckiej, Sołtys informuje członków Rady Sołeckiej oraz radnych z terenu Sołectwa, w dowolnej formie, np. ustnej, pisemnej, telefonicznej lub elektronicznej nie później niż 3 dni przed terminem posiedzenia.

**§ 8. 1.** Działalność organów Sołectwa jest jawna.

2. Jawność działania obejmuje w szczególności prawo mieszkańców Sołectwa do uzyskania informacji o działalności organów Sołectwa, prawo wglądu do protokołów z Zebrań Wiejskich i posiedzeń Rady Sołeckiej, prawo zapoznania się z uchwałami Zebrania Wiejskiego oraz pisemnymi odpowiedziami organów Gminy na uchwały lub wnioski Zebrania Wiejskiego.

#### **Rozdział 4.**

### **ZASADY I TRYB ZWOŁYWANIA ZEBRANIA WIEJSKIEGO ORAZ WARUNKI WAŻNOŚCI PODEJMOWANYCH UCHWAŁ**

**§ 9. 1.** Prawo do udziału w Zebraniu Wiejskim mają mieszkańcy Sołectwa.

2. Prawo do głosowania na Zebraniu Wiejskim mają wszyscy mieszkańcy Sołectwa posiadający czynne prawo wyborcze, stale zamieszkujący na jego obszarze.

3. W Zebraniu Wiejskim mogą uczestniczyć, bez prawa głosowania, przedstawiciele organów Gminy oraz inne osoby nie będące mieszkańcami Sołectwa.

4. Mieszkańcy Sołectwa uczestniczący w Zebraniu Wiejskim wpisują się na listę obecności. Lista jest załącznikiem do protokołu z Zebrania Wiejskiego.

**§ 10. 1.** Zebranie Wiejskie zwołuje Sołtys:

- 1) z własnej inicjatywy,
- 2) z inicjatywy Rady Sołeckiej,
- 3) na wniosek Burmistrza lub Rady Miejskiej,
- 4) na pisemny wniosek co najmniej 20 mieszkańców uprawnionych do udziału w Zebraniu Wiejskim.

2. Zebranie Wiejskie z inicjatywy podmiotów, o których mowa w ust. 2-4, powinno być zwołane w terminie 14 dni od dnia złożenia wniosku, chyba że wnioskodawca wskazał późniejszy termin.

3. Burmistrz może również zwołać Zebranie Wiejskie (w przypadku, gdy Sołtys nie zwoła zebrania w terminie określonym w ust. 2 oraz w przypadku nieobecności Sołtysa lub jego choroby, które trwają dłużej niż 30 dni).

**§ 11.** 1. Zebranie Wiejskie odbywa się w miarę potrzeb, jednak nie rzadziej niż dwa razy w roku.

2. Termin, godzinę, miejsce i porządek Zebrania Wiejskiego podaje się do publicznej wiadomości poprzez wywieszenie zawiadomień na tablicach ogłoszeń w Sołectwie, oraz na oficjalnej stronie internetowej Gminy Kołaczyce – co najmniej na 7 dni przed terminem zebrania.

3. Zebranie Wiejskie jest ważne, jeżeli mieszkańcy Sołectwa zostali o nim prawidłowo powiadomieni zgodnie z wymogami Statutu.

4. Warunkiem odbycia się i ważności Zebrania Wiejskiego w ustalonym terminie i o określonej godzinie jest obecność co najmniej 5% mieszkańców Sołectwa posiadających czynne prawo wyborcze.

5. W przypadku braku quorum określonego w pkt 4, Zebranie Wiejskie odbywa się w drugim terminie, w tym samym dniu 15 minut później od wyznaczonego w zawiadomieniu pierwszego terminu i jest ważne jeżeli bierze w nim udział nie mniej niż 1% mieszkańców Sołectwa uprawnionych do głosowania.

**§ 12.** 1. Sołtys przewodniczy obradom Zebrania Wiejskiego, a w przypadku jego nieobecności lub niemożności pełnienia przez niego tej funkcji, osoba wybrana przez Zebranie Wiejskie.

2. W przypadku zebrania zwołanego w trybie §10 ust. 3 obradom przewodniczy Burmistrz lub osoba przez niego wyznaczona.

3. Porządek obrad ustala Zebranie Wiejskie na podstawie projektu przedłożonego przez przewodniczącego zebrania.

4. Zebranie Wiejskie podejmuje rozstrzygnięcia w formie uchwał, w drodze głosowania. Uchwały Zebrania Wiejskiego zapadają zwykłą większością głosów, w głosowaniu jawnym. Głosowanie jawne odbywa się poprzez podniesienie ręki.

5. Głosowanie zwykłą większością głosów oznacza, że liczba głosów „za” musi być większa od liczby głosów „przeciw”.

6. Z Zebrania Wiejskiego sporządza się protokół, który podpisują przewodniczący obrad oraz protokolant, który jest wybierany spośród uczestników zebrania.

7. Przewodniczący obrad przekazuje protokół z Zebrania Wiejskiego wraz z podjętymi uchwałami i listą obecności Burmistrzowi w terminie 7 dni od daty zebrania.

## **Rozdział 5.**

### **ZASADY I TRYB WYBORU SOŁTYSA I RADY SOŁECKIEJ**

**§ 13.** 1. Wybory Sołtysa i Rady Sołeckiej zarządza Burmistrz, w drodze zarządzenia, w terminie do 6 miesięcy po wyborach do Rady Miejskiej.

2. W zarządzeniu, o którym mowa w ust. 1, podaje się termin wyborów, siedzibę obwodowej komisji wyborczej, kalendarz wyborczy oraz godziny otwarcia lokalu wyborczego w dniu głosowania.

3. Obwodem wyborczym jest Sołectwo.

4. Wybory przeprowadza się na podstawie spisu wyborców, w którym osoba biorąca udział w głosowaniu potwierdza otrzymanie karty do głosowania własnoręcznym podpisem.

5. Spis wyborców sporządza Burmistrz na podstawie rejestru wyborców.

**§ 14.** 1. Wyboru Sołtysa i Rady Sołeckiej dokonują stali mieszkańcy Sołectwa uprawnieni do głosowania, w głosowaniu tajnym, bezpośrednim, spośród nieograniczonej liczby kandydatów.

2. Wybory odbywają się w lokalu Obwodowej Komisji Wyborczej.

3. Wybory są ważne bez względu na frekwencję.

**§ 15.** 1. Kandydować na Sołtysa oraz członka Rady Sołeckiej może każdy, kto posiada prawo wybierania i stale zamieszkuje na terenie Sołectwa.

2. Nie można kandydować równocześnie na Sołtysa i członka Rady Sołeckiej.

3. Kandydatów na Sołtysa i członków Rady Sołeckiej zgłasza się do Burmistrza w formie pisemnej, w terminie określonym w kalendarzu wyborczym.

4. Zgłoszenie kandydata na Sołtysa powinno być poparte podpisami co najmniej 10 wyborców, a na członka Rady Sołeckiej co najmniej 5 wyborców, zamieszkujących na terenie Sołectwa.

5. Wyborca może udzielić poparcia dowolnej liczbie kandydatów.

6. Do każdego zgłoszenia kandydata na Sołtysa i członka Rady Sołeckiej należy dołączyć pisemne oświadczenie kandydata o wyrażeniu zgody na kandydowanie.

7. Burmistrz lub upoważniona osoba, na podstawie pisemnych zgłoszeń, rejestruje kandydatów na Sołtysa i członka Rady Sołeckiej w terminie wynikającym z kalendarza wyborczego oraz podaje do publicznej wiadomości wyborców dane o kandydatach w sposób zwyczajowo przyjęty.

8. W przypadku braku zgłoszenia kandydata na Sołtysa, zgłoszenia tylko jednego kandydata na Sołtysa lub nie zgłoszenia wymaganej, wynikającej ze Statutu liczby kandydatów na członków Rady Sołeckiej, przedłuża się termin zgłaszania o 7 dni, informując o tym mieszkańców Sołectwa w sposób zwyczajowo przyjęty.

9. Kandydata na Sołtysa może zgłosić Burmistrz, jeśli pomimo przedłużonego terminu, o którym mowa w ust. 8, nie zarejestrowano żadnego kandydata.

10. Przepis ust. 9 stosuje się odpowiednio w przypadku, gdy nie zarejestrowano wymaganej liczby kandydatów na członków Rady Sołeckiej.

**§ 16.** 1. Wybory przeprowadza Obwodowa Komisja Wyborcza w składzie od 3 do 5 osób.

2. Obwodową Komisję Wyborczą powołuje w drodze zarządzenia Burmistrz spośród osób zgłoszonych oraz jedną osobę wskazaną przez siebie spośród pracowników samorządowych.

3. Kandydatem do Obwodowej Komisji Wyborczej może być tylko osoba stale zamieszkująca na terenie Sołectwa, posiadająca czynne prawo wyborcze.

4. Zgłoszenia do kandydowania na członka Obwodowej Komisji Wyborczej mogą być składane osobiście lub mogą go dokonywać inne osoby. Zgłoszenie takie powinno zawierać zgodę na kandydowanie na członka Obwodowej Komisji Wyborczej. Zgłoszenia te składa się w Urzędzie.

5. Postanowień ust. 3 nie stosuje się do członka Komisji wskazanego przez Burmistrza spośród pracowników samorządowych.

6. W przypadku zgłoszenia do składu Obwodowej Komisji Wyborczej liczby kandydatów przekraczającej dopuszczalny skład Komisji, skład Komisji ustala się w drodze publicznego losowania przeprowadzonego przez Burmistrza lub osobę przez niego upoważnioną. Losowanie składu Obwodowej Komisji Wyborczej przeprowadza się w Urzędzie. O terminie przeprowadzenia losowania powiadamia się w sposób zwyczajowo przyjęty.

7. W przypadku braku zgłoszeń na członka Obwodowej Komisji Wyborczej, skład osobowy ustala Burmistrz spośród pracowników samorządowych.

8. Osoba powołana do Komisji nie może kandydować na Sołtysa lub członka Rady Sołeckiej. Członkiem Obwodowej Komisji Wyborczej nie może być małżonek, wstępny, zstępny, rodzeństwo oraz małżonek zstępnego kandydata na Sołtysa lub członka Rady Sołeckiej, jak również osoba pozostająca z kandydatem w stosunku przysposobienia.

9. Pierwsze posiedzenie Komisji zwołuje Burmistrz. Komisja na pierwszym posiedzeniu wybiera przewodniczącego i zastępcę.

10. Zmian i uzupełnień w składzie Komisji dokonuje Burmistrz.

**§ 17.** Do zadań Obwodowej Komisji Wyborczej należy:

1) przeprowadzenie głosowania w Sołectwie,

- 2) czuwanie nad prawidłowym przebiegiem głosowania,
- 3) ustalenie wyników głosowania i podanie ich do publicznej wiadomości,
- 4) przekazanie wyników głosowania Burmistrzowi.

**§ 18.** 1. Głosowanie przeprowadza się w lokalu Obwodowej Komisji Wyborczej w godzinach od 8.00 do 18.00 w dniu ustawowo wolnym od pracy.

2. W lokalu wyborczym znajduje się urna wyborcza, miejsce zapewniające tajność głosowania oraz godło państwowe.

3. Głosować można tylko osobiście. Warunkiem otrzymania karty do głosowania jest okazanie dowodu osobistego lub innego dokumentu tożsamości ze zdjęciem.

4. Od chwili rozpoczęcia głosowania do chwili jego zakończenia w lokalu wyborczym powinno być obecnych minimum trzech członków Komisji, w tym przewodniczący lub zastępca przewodniczącego.

**§ 19.** 1. Druki, zabezpieczenie oraz dostarczenie kart do głosowania Obwodowym Komisjom Wyborczym zapewnia Burmistrz.

2. Głosujący otrzymuje kartę do głosowania na Sołtysa oraz kartę do głosowania na członków Rady Sołeckiej. Na karcie do głosowania znajdują się imiona i nazwiska kandydatów umieszczone w porządku alfabetycznym, przy każdym kandydacie z lewej strony znajduje się kratka, a poniżej odcisk pieczęci Obwodowej Komisji Wyborczej oraz informacja o sposobie głosowania.

3. W przypadku zgłoszenia wyłącznie jednego kandydata na Sołtysa, na karcie do głosowania umieszcza się jego imię i nazwisko oraz dwie opcje do zaznaczenia "TAK" oraz "NIE".

**§ 20.** 1. Głos będzie ważny tylko wtedy, jeżeli zostanie oddany na urzędowej karcie do głosowania oraz:

- 1) na karcie do głosowania na Sołtysa – w przypadku wielu kandydatów – wyborca postawi znak „X” w kratce z lewej strony obok nazwiska tylko jednego kandydata;
- 2) na karcie do głosowania na Sołtysa – w przypadku jednego kandydata – wyborca postawi znak „X” w kratce oznaczonej słowem „TAK” z lewej strony obok nazwiska kandydata. Postawienie znaku „X” w kratce oznaczonej słowem „NIE” z lewej strony obok nazwiska kandydata oznacza, iż jest to głos ważny, oddany przeciwko kandydatowi;
- 3) na karcie do głosowania na członków Rady Sołeckiej – w przypadku więcej niż 5 kandydatów – wyborca postawi znak „X” w kratkach z lewej strony obok nazwisk nie więcej niż 5 kandydatów;
- 4) na karcie do głosowania na członków Rady Sołeckiej – w przypadku 5 kandydatów – wyborca postawi znak „X” w kratce oznaczonej słowem „TAK” lub „NIE”, obok nazwiska wybranych kandydatów.

2. Dopisanie na karcie do głosowania dodatkowych nazwisk albo poczynienie innych dopisków nie wpływa na ważność głosu.

**§ 21.** 1. Niezwłocznie po zakończeniu głosowania Obwodowa Komisja Wyborcza ustala wyniki

głosowania na Sołtysa i członków Rady Sołeckiej, sporządzając protokół głosowania, w którym określa przebieg głosowania, tj.: ustala liczbę osób uprawnionych do głosowania, liczbę wyborców, którym wydano karty do głosowania, liczbę ważnych głosów otrzymanych przez poszczególnych kandydatów oraz osobę wybraną na Sołtysa i osoby wybrane na członków Rady Sołeckiej.

2. Za wybranego na Sołtysa uważa się kandydata, który otrzymał największą liczbę ważnie oddanych głosów lub w przypadku głosowania na jednego kandydata uzyskał większą liczbę głosów oddanych na „TAK” od liczby głosów oddanych na „NIE”.

3. Jeżeli dwóch lub więcej kandydatów na Sołtysa otrzymało równą i najwyższą liczbę głosów, przeprowadza się II turę głosowania spośród tych kandydatów.

4. W przypadku, gdy w głosowaniu na jednego kandydata na Sołtysa, nie dokonano wyboru Sołtysa, Burmistrz w ciągu 2 miesięcy zarządza ponowne wybory przy zastosowaniu trybu określonego w niniejszym Rozdziale.

5. Za wybranych członków Rady Sołeckiej uznaje się tych kandydatów, którzy otrzymali kolejno największą liczbę ważnie oddanych głosów, aż do ustalenia pełnego składu Rady Sołeckiej.

6. Jeżeli dwóch lub więcej kandydatów na członków Rady Sołeckiej otrzymało równą liczbę głosów i nie można z tego powodu ustalić składu Rady Sołeckiej, przeprowadza się II turę głosowania spośród tych kandydatów.

7. W przypadku niezyskania przez kandydatów w wyborach do Rady Sołeckiej wymaganego poparcia, przeprowadza się wybory uzupełniające w trybie określonym w niniejszym Rozdziale.

8. Obwodowa Komisja Wyborcza sporządza w dwóch egzemplarzach protokół głosowania w wyborach Sołtysa oraz protokół głosowania w wyborach członków Rady Sołeckiej.

9. Niezwłocznie po sporządzeniu protokołu Obwodowa Komisja Wyborcza podaje do publicznej wiadomości wyniki głosowania poprzez wywieszenie w lokalu wyborczym, w miejscu łatwo dostępnym dla wyborców, po jednym egzemplarzu protokołów, o których mowa w ust. 8.

**§ 22.** 1. Burmistrz wydaje obwieszczenie o wynikach wyborów na podstawie protokołów otrzymanych od Obwodowej Komisji Wyborczej.

2. Burmistrz wydaje zaświadczenie o wyborze Sołtysa i członków Rady Sołeckiej.

3. Burmistrz w drodze zarządzenia ustala wzory dokumentów używanych podczas wyborów.

**§ 23.** Wszelkie kwestie sporne związane z wyborami rozstrzyga Burmistrz.

**§ 24.** W ciągu 7 dni od dnia podania do publicznej wiadomości wyników wyborów przez Burmistrza, wyborca może wnieść na piśmie protest przeciwko ważności wyborów. Burmistrz rozpatruje protest w ciągu 3 dni.

**§ 25.** W razie stwierdzenia nieważności wyborów, Burmistrz zarządza w ciągu 14 dni, ponowne wybory w trybie określonym w niniejszym Rozdziale.

**§ 26.** Koszty związane z wyborami pokrywane są z budżetu Gminy.

## **Rozdział 6.**

### **ZASADY I TRYB ODWOŁANIA SOŁTYSA I RADY SOŁECKIEJ ORAZ WYBORY UZUPEŁNIAJĄCE**

**§ 27.** 1. Wygaśnięcie mandatu Sołtysa i członka Rady Sołeckiej następuje na skutek:

- 1) śmierci
- 2) pisemnego zrzeczenia się mandatu,
- 3) odwołania.

2. W przypadku wygaśnięcia mandatu Sołtysa lub członka Rady Sołeckiej przeprowadza się wybory uzupełniające.

3. Wybory uzupełniające zarządza Burmistrz w terminie 2 miesiące od wygaśnięcia mandatu Sołtysa lub członka Rady Sołeckiej.

4. Wyborów uzupełniających Sołtysa i Rady Sołeckiej nie przeprowadza się, jeżeli do końca kadencji pozostało mniej niż 6 miesięcy lub jeżeli liczba członków Rady Sołeckiej nie spadnie poniżej 3 osób.

5. Do czasu wyboru nowego Sołtysa Burmistrz powierza prowadzenie spraw Sołectwa członkowi Rady Sołeckiej lub innej osobie, po uprzednim zasięgnięciu opinii Zebrania Wiejskiego.

**§ 28.** 1. Sołtys lub członkowie Rady Sołeckiej mogą zostać odwołani przed upływem kadencji, jeśli nie wykonują swoich obowiązków oraz naruszają postanowienia Statutu.

2. Z wnioskiem w sprawie odwołania Sołtysa lub członka Rady Sołeckiej może wystąpić każdy mieszkaniec Sołectwa, przy czym wniosek ten musi być poparty podpisami, co najmniej 10% mieszkańców uprawnionych do głosowania w Sołectwie i musi zawierać uzasadnienie.

3. Wniosek, o którym mowa w ust. 2 składa się do Burmistrza.

4. Odwołanie Sołtysa lub poszczególnych członków Rady Sołeckiej przed upływem kadencji następuje na Zebraniu Wiejskim - w głosowaniu tajnym, zwykłą większością głosów, w obecności co najmniej 15% mieszkańców uprawnionych do głosowania.



5. Zebranie Wiejskie zwołuje Burmistrz w terminie 3 miesięcy od daty złożenia prawidłowego wniosku, o którym mowa w ust. 2. Przepis § 11 ust. 3 stosuje się odpowiednio.

6. Głosowanie przeprowadza komisja skrutacyjna w składzie od 3 do 5 osób, wybrana przez uczestników Zebrania Wiejskiego. Członkiem Komisji nie może być Sołtys lub członek Rady Sołectkiej.

7. W Zebraniu Wiejskim, którym mowa w ust. 4 uczestniczy przedstawiciel Urzędu, który przygotowuje urzędowe karty do głosowania, miejsca osłonięte zapewniające tajność głosowania oraz urnę.

8. W przypadku odwołania Sołtysa lub członka Rady Sołectkiej Burmistrz zarządza wybory uzupełniające w ciągu 2 miesięcy od dnia odwołania, na zasadach określonych w Rozdziale 5, z zastrzeżeniem §27 ust. 4.

### **Rozdział 7.**

#### **GOSPODARKA MIENIEM KOMUNALNYM I GOSPODARKA FINANSOWA SOŁECTWA**

**§ 29.** 1. Rada Miejska może przekazać Sołectwu składniki mienia komunalnego.

2. Przekazanie mienia komunalnego Sołectwu następuje w formie uchwały Rady Miejskiej na wniosek: Zebrania Wiejskiego lub z inicjatywy Burmistrza.

3. Sołectwo zarządza i korzysta ze składników mienia komunalnego przekazanego przez Radę Miejską.

4. Dochody z tytułu korzystania z mienia komunalnego stanowią dochody budżetu Gminy i są przekazywane na konto Gminy.

**§ 30.** 1. Sołectwo prowadzi gospodarkę finansową w ramach budżetu Gminy przy zastosowaniu kryteriów: celowości, zgodności z prawem, rzetelności i gospodarności.

2. O wyodrębnieniu w budżecie Gminy funduszu sołectkiego decyduje Rada Miejska odrębną uchwałą.

3. Wysokość funduszu sołectkiego określa uchwała budżetowa Gminy.

4. Obsługę gospodarki finansowej Sołectwa zapewnia Burmistrz za pośrednictwem Urzędu Miejskiego.

### **Rozdział 8.**

#### **NADZÓR I KONTROLA NAD DZIAŁALNOŚCIĄ ORGANÓW SOŁECTWA**

**§ 31.** 1. Nadzór nad działalnością organów Sołectwa sprawowany jest na podstawie kryterium zgodności z prawem, celowości i gospodarności.

2. Organami kontroli i nadzoru nad działalnością organów Sołectwa jest Rada Miejska i Burmistrz.

3. Organy Gminy mają prawo do żądania informacji i danych, dotyczących organizacji

i funkcjonowania Sołectwa, niezbędnych do wykonywania przysługujących im uprawnień oraz uczestniczenia w posiedzeniu jego organów.

4. Do wykonywania czynności, o jakich mowa w ust. 3 organy nadzoru mogą delegować swoich przedstawicieli.

5. Kontrolę nad działalnością organów Sołectwa sprawuje Rada Miejska poprzez działanie własne lub wyznaczonych komisji, w tym komisji rewizyjnej.

### **Rozdział 9.**

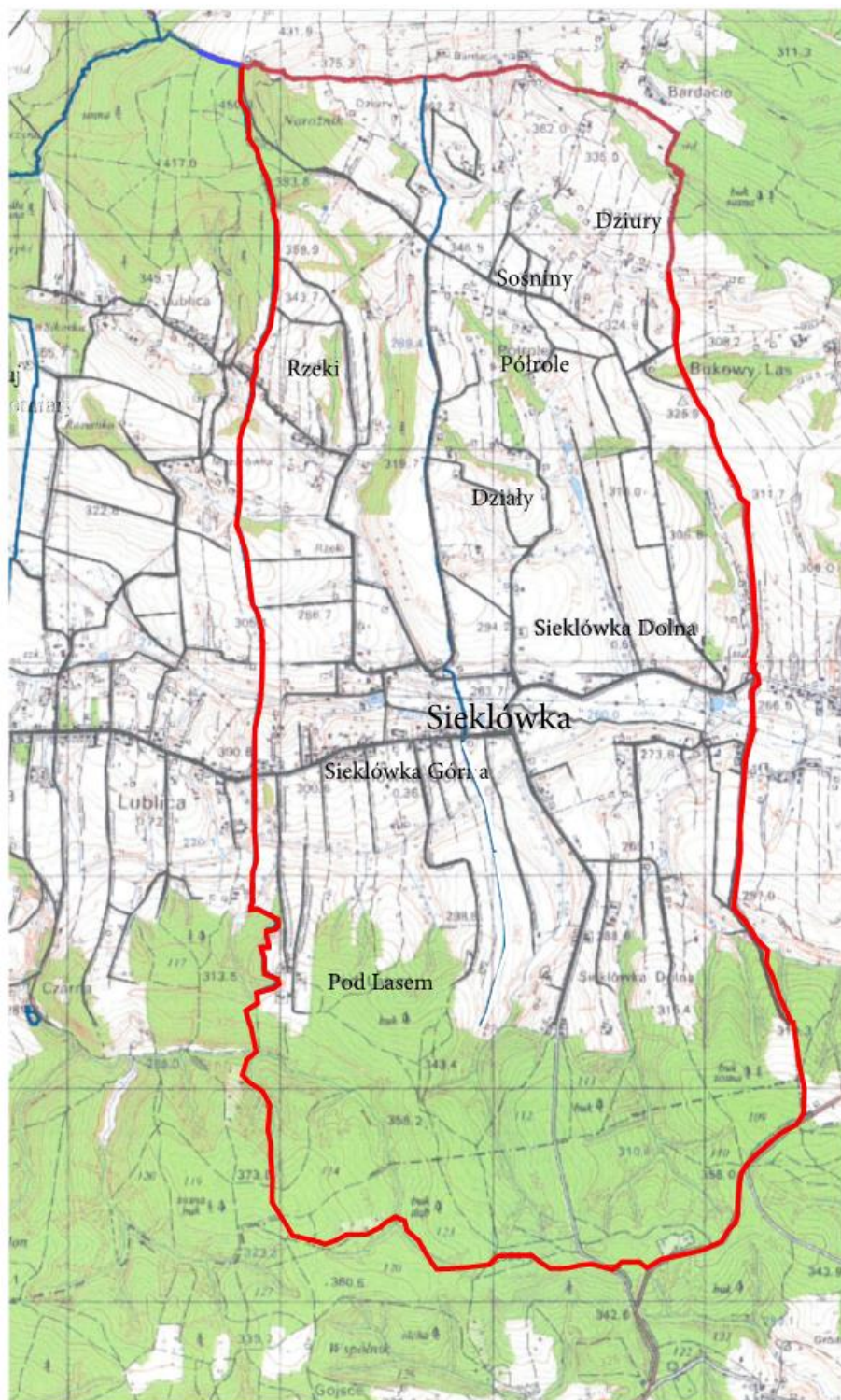
#### **POSTANOWIENIA KOŃCOWE**

**§ 32.** 1. W sprawach nieuregulowanych w Statucie mają zastosowanie obowiązujące przepisy prawa.


2. Zmiany Statutu dokonuje Rada Miejska w trybie przewidzianym dla jego uchwalenia.

Załącznik do Statutu Sołectwa

SIEKLÓWKA



Legenda:

 granice sołectwa Sieklówka